

# MEMORIA DE ACTIVIDAD ANUAL 2022



BIBLIOTECA  
Y  
CENTRO DE  
DOCUMENTACIÓN

---

## Luisa Sigee

*m*

Instituto de la Mujer  
CASTILLA-LA MANCHA



# ÍNDICE

1.- BIBLIOTECA Y CENTRO DE DOCUMENTACIÓN “LUISA SIGEA” ¿QUIÉNES SOMOS?	3
2.- ¿DÓNDE ESTAMOS?	4
3. ¿QUÉ TENEMOS?	5
4.-ACCESO Y CIRCULACIÓN DE LOS FONDOS	5
4.1. SECCIONES DE LIBRE ACCESO.....	5
4.2. DEPÓSITOS DE ACCESO RESTRINGIDO AL PÚBLICO.....	5
5. SERVICIOS OFRECIDOS	6
5.1. ATENCIÓN A LAS PERSONAS USUARIAS .....	6
5.2. INFORMACIÓN Y REFERENCIA .....	6
5.3. PROMOCIÓN, DIFUSIÓN Y VISIBILIZACIÓN.....	6
5.4. PRÉSTAMO Y CONSULTA DE MATERIALES.....	7
5.5. ACCESO A INTERNET .....	8
5.6. REPRODUCCIÓN DE DOCUMENTOS.....	8
5.7. SERVICIO DE DESIDERATAS.....	8
5.8. DATOS ALTA TARJETAS PERSONAS USUARIAS.....	8
6. FOMENTO DE LA LECTURA Y EXTENSIÓN CULTURAL	9
6.1. PROGRAMAS DE ANIMACIÓN A LA LECTURA Y SENSIBILIZACIÓN.....	9
6.2. EXPOSICIONES ITINERANTES .....	11
7.- OTRAS ACTIVIDADES CULTURALES	12
8.- WEB Y REDES SOCIALES	16
8.1. WEB.....	16
8.2. REDES SOCIALES:.....	16
○ <b>FACEBOOK:</b> Centro de Documentación Biblioteca “Luisa Sigea”.....	16
○ <b>TWITTER:</b> @BiblioLSigea .....	17
○ <b>INSTAGRAM:</b> @bibliotecaluisasigeaclm.....	17
9.-DIFUSIÓN DE LA RED DE CENTROS DE DOCUMENTACIÓN Y BIBLIOTECAS DE MUJERES.	18
10. CARTA DE SERVICIOS	18
12. CONCLUSIONES Y RETOS A FUTURO	19

## 1.- BIBLIOTECA Y CENTRO DE DOCUMENTACIÓN “LUISA SIGEA” ¿QUIÉNES SOMOS?

La Biblioteca y Centro de Documentación “Luisa Sigea” del Instituto de la Mujer de Castilla-La Mancha, es un servicio de **libre acceso y uso público general** que **presta el Instituto de la Mujer de Castilla La Mancha desde 2007**, y está **adscrito al Servicio de Planificación, Evaluación y Documentación de dicho organismo**.

**Conforme la Ley 3/2011, de 24 de febrero, de la Lectura y de las Bibliotecas de Castilla La Mancha**, el Centro de Documentación y Biblioteca Luisa Sigea es **biblioteca especializada y Centro de Documentación**.

- Artículo 2.2. g) Biblioteca especializada es aquella *“institución que alberga colecciones referidas a un campo específico del conocimiento”*, en este caso, especializada en temas referentes a la mujer y a la igualdad de género.
- Artículo 2.2. h) Centro de Documentación es *“la institución o servicio dependiente de una entidad superior (siendo el Instituto de la Mujer de Castilla La Mancha), que tiene como objetivo servir a la finalidad de la entidad o institución de la que depende”*.

Además, forma parte de la **Red de Centros de Documentación y Bibliotecas de Mujeres** desde el año 2008. Siendo el único Centro de Documentación **especializado en igualdad de género** en Castilla La Mancha.

Dispone de **Carta de Servicios certificada por AENOR** desde noviembre de 2008.

En 2016, el Instituto de la Mujer decidió darle nombre propio al Centro de Documentación y Biblioteca, siendo el elegido “Luisa Sigea”.

Con esta denominación se pretendía, por un lado, homenajear a esta taranconera de nacimiento, Luisa Sigea de Velasco conocida como “la Toletana”, humanista y poeta del Renacimiento Español que gozó de gran reconocimiento en su época, y también, dándole el nombre de Luisa Sigea se rescataba del olvido a mujeres como ésta erudita, contribuyendo así a restablecer la verdad histórica.

En el **II Plan Estratégico para la Igualdad de oportunidades entre mujeres y hombres de Castilla-La Mancha 2019-2024**, aprobado por el Consejo de Gobierno el 23 de octubre de 2018, y que es el instrumento del que se valen las Administraciones Públicas de Castilla-La Mancha para alcanzar el objetivo de igualdad efectiva de mujeres y hombres y la eliminación de la discriminación por razón de sexo, en su **Eje 4. Empoderamiento y Participación Social** se reconoce al Centro de Documentación y Biblioteca Luisa Sigea como uno de los medios utilizados por el Instituto de la Mujer para visibilizar las aportaciones de las mujeres en las distintas esferas del conocimiento.

En 2021 el Centro de Documentación y Biblioteca recibió el **IX Premio de la Excelencia y Calidad de los Servicios Públicos de Castilla La Mancha**.

Hasta 2022 este servicio era nombrado como Centro de Documentación y Biblioteca, este año, coincidiendo la renovación de la Carta de Servicios se invierte el orden en su denominación pasándose a llamar **Biblioteca y Centro de Documentación Luisa Sigea**, con la intención que el nombre sea más cercano a la ciudadanía.

## 2.- ¿DÓNDE ESTAMOS?

Actualmente, la Biblioteca y Centro de Documentación Luisa Sigea se encuentra ubicado en las instalaciones de los Servicios Centrales del Instituto de la Mujer de Castilla la Mancha en Toledo, concretamente en:

Pza. Zocodover, nº 7 - 2ª planta  
45001 (Toledo)  
Tlf: 925 28 60 10



## ¿CUÁNDO ESTAMOS?

Permanece abierta en el siguiente horario:

- de lunes a viernes de 9:00 h. a 14:00 h
- los lunes, excepto del 16 de junio al 15 de septiembre, de 16:00 h. a 18:00 h

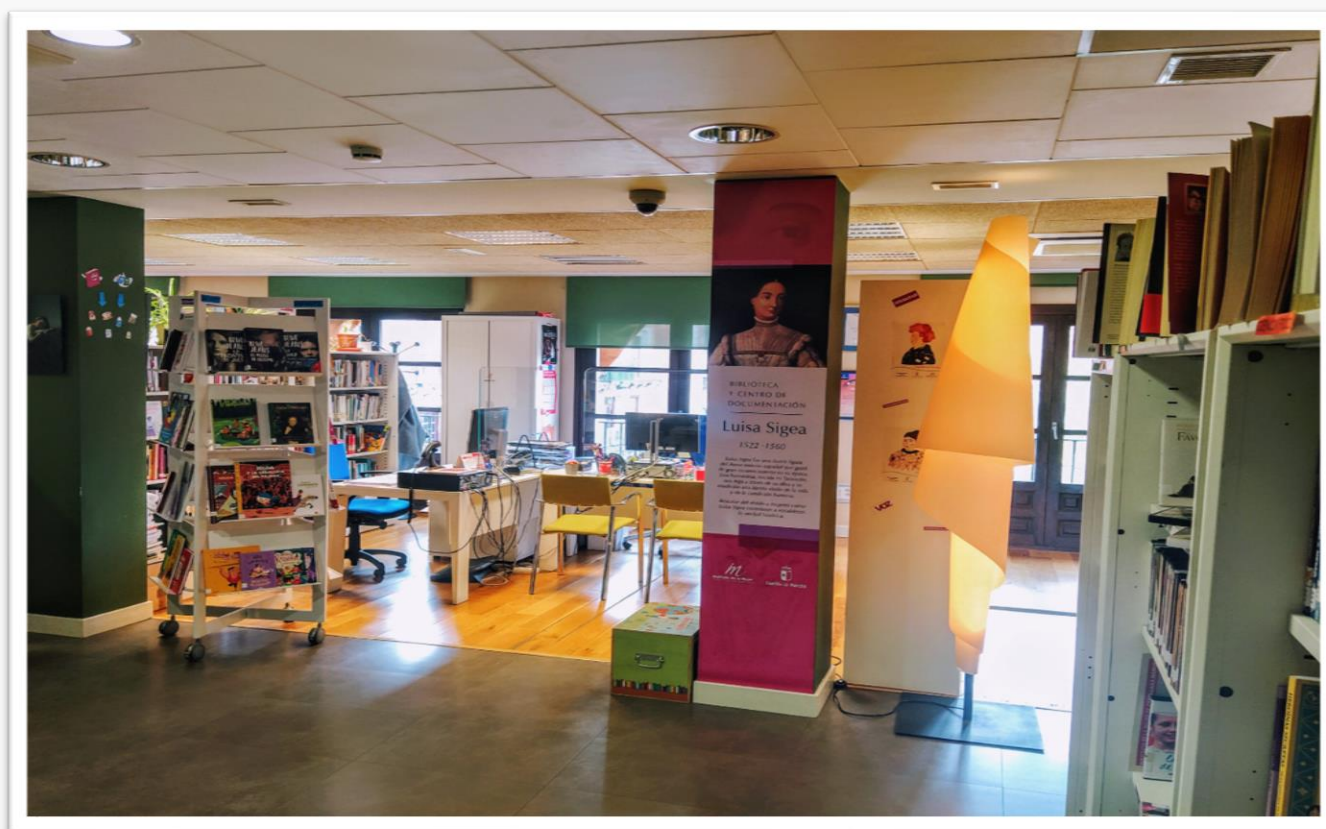


Foto del Centro de Documentación y Biblioteca Luisa Sigea



### 3. ¿QUÉ TENEMOS?

La **Biblioteca y el Centro de Documentación Luisa Sigea** reúne fondos documentales especializados en temática y estudios de género. Entre sus fines prioritarios se encuentran el fomento y la promoción de la igualdad de oportunidades entre mujeres y hombres, y la organización y difusión de la información relativa al conocimiento del presente y pasado de las mujeres.



Está integrado por un **fondo documental que cuenta en 2022 con 13.049 documentos dedicados a temas que promuevan la igualdad de oportunidades de mujeres y hombres**, tanto en ámbito local, regional, estatal, europeo e internacional.

Cuenta con monografías, folletos informativos, legislación, publicaciones periódicas, carteles y material audiovisual, así como todo lo referente a las Campañas de sensibilización puestas en marcha por el Instituto de la Mujer.

### 4.-ACCESO Y CIRCULACIÓN DE LOS FONDOS

La **Biblioteca y Centro de Documentación** está integrado por varias secciones de libre acceso y dos depósitos documentales de acceso restringido.

#### 4.1. SECCIONES DE LIBRE ACCESO

- **Sección General:** cuenta con varios expositores en los que se distribuyen **17 áreas temáticas diferenciadas en función del Tesoro de Género del Instituto de la Mujer**. Esta sección está formada por estudios técnicos y ensayos especializados en género.
- **Sección Infantil / Juvenil:** contiene un amplio conjunto de monografías y audiovisuales con perspectiva de género, todos ellos destinados a público infantil y juvenil.
- **Sección Novedades y Centros de Interés:** en esta sección se aglutinan tanto las novedades bibliográficas como los centros de interés que se van creando, facilitando un acceso más intuitivo y sencillo a la colección.
- **Sección Cine:** está formada por audiovisuales de tipo cultural y de ocio

#### 4.2. DEPÓSITOS DE ACCESO RESTRINGIDO AL PÚBLICO

- **Depósito 1:** ubicado en las instalaciones de la Biblioteca y del Centro de Documentación, situado en la Plaza de Zocodover.
- **Depósito externo:** alberga los materiales más antiguos y menos consultados y está localizado en las instalaciones de la Delegación de la Junta de Comunidades de Castilla-La Mancha en Toledo.

## 5. SERVICIOS OFRECIDOS

La **Biblioteca y Centro de Documentación “Luisa Sigea”** del Instituto de la Mujer de Castilla-La Mancha presta los siguientes servicios:

1. Atención a las personas usuarias
2. Información y referencia
3. Promoción, difusión y visibilización
4. Préstamo y consulta de materiales
5. Acceso a internet
6. Reproducción de documentos
7. Servicio de desideratas

### 5.1. ATENCIÓN A LAS PERSONAS USUARIAS

- Atención rigurosa y profesional a las personas y entidades usuarias.

### 5.2. INFORMACIÓN Y REFERENCIA

- Proporcionar **información general** sobre acceso, organización y funcionamiento, fondos y servicios de la propia Biblioteca por cualquier medio (presencial, telefónico y telemático).
- Proporcionar **información bibliográfica y de referencia** solicitada por cualquier medio (presencial, telefónico y telemático).
- Proporcionar **información básica sobre Bibliotecas y Centros de Documentación** que formen parte de la Red de Bibliotecas Públicas de Castilla-La Mancha y Red de Centros de Documentación y Bibliotecas de Mujeres.
- Proporcionar información sobre las **actividades programadas por la Biblioteca**, solicitadas por cualquier medio (presencial, telefónico y telemático).

### 5.3. PROMOCIÓN, DIFUSIÓN Y VISIBILIZACIÓN



- Promocionar, difundir y visibilizar **los nuevos materiales incorporados al catálogo** de la Biblioteca y Centro de Documentación, puestos a disposición de las personas y entidades usuarias. Para cumplir este objetivo, se elabora de forma bimestral un Boletín de Novedades.

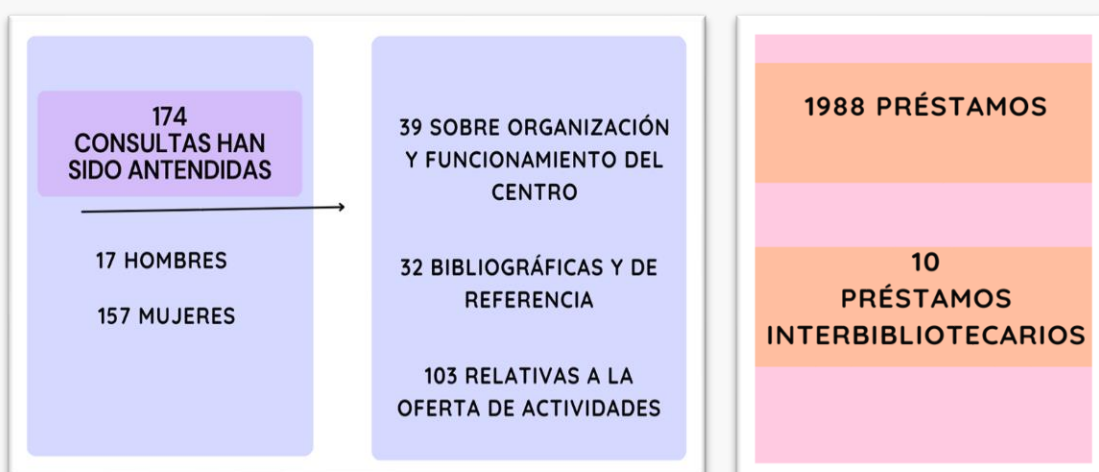
- Promocionar, difundir y visibilizar todas las **actividades culturales** de la Biblioteca y Centro de Documentación.



- Promocionar, difundir y visibilizar todas las **recomendaciones literarias** de la Biblioteca y Centro de Documentación. Se publica con una periodicidad quincenal en la web del Instituto de la Mujer y en la web del Centro de Documentación recomendaciones literarias con perspectiva de género.

#### 5.4. PRÉSTAMO Y CONSULTA DE MATERIALES

- Facilitar la lectura y consulta libre de los fondos de la Biblioteca y Centro de Documentación en las instalaciones de la Biblioteca durante su horario de apertura.
- Realizar **préstamo a domicilio** de cualquier tipo de material prestable, durante un periodo de tiempo determinado, a aquellas personas o entidades que dispongan de la tarjeta personal o colectiva de la Red de Bibliotecas Públicas de Castilla-La Mancha.
- Realizar **préstamo interbibliotecario**, para facilitar a las personas usuarias de la Biblioteca aquellas obras de las que no se disponga y estén disponibles en otros centros y así mismo suministrarlas a centros de documentación y bibliotecas que lo soliciten.
- Realizar préstamo de materiales de los diferentes servicios incluidos en el **Programa de Animación a la Lectura y Sensibilización del Instituto de la Mujer de Castilla-La Mancha**, durante un periodo de tiempo determinado y en las condiciones oportunas, a aquellas entidades que lo soliciten.
- Realizar **préstamo de las exposiciones itinerantes** y prestables del Instituto de la Mujer de Castilla-La Mancha, durante un periodo de tiempo determinado y en las condiciones oportunas, a aquellas entidades que lo soliciten.



Datos correspondientes a las consultas atendidas y nº de préstamo de materiales

## 5.5. ACCESO A INTERNET

- Acceso libre y gratuito a Internet y uso de programas de ofimática en un ordenador de uso público.
- Facilitar el acceso al catálogo automatizado de la Red de Bibliotecas Públicas de Castilla-La Mancha, en un ordenador de uso público.

## 5.6. REPRODUCCIÓN DE DOCUMENTOS

- Facilitar la reproducción digital de documentos en los términos que la legislación vigente permita.

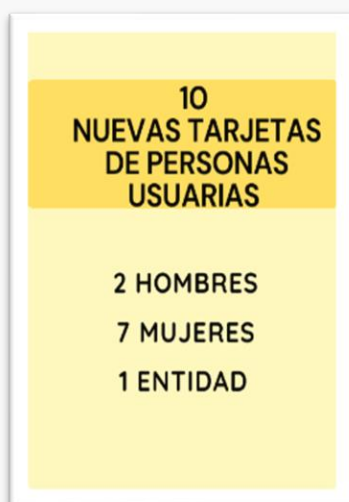
## 5.7. SERVICIO DE DESIDERATAS

- La Carta de Servicios aprobada en 2022 ofrece un nuevo servicio de desideratas, por el que las personas usuarias pueden proponer la adquisición de documentos que no forme parte de la colección de las bibliotecas. Para hacer uso de este servicio será necesario disponer de la tarjeta de la Red de Bibliotecas Públicas en vigor.

En 2022, se atendieron **38 solicitudes de desideratas**, de las cuales el 100% se respondieron en menos de 48 horas.

## 5.8. DATOS ALTA TARJETAS PERSONAS USUARIAS

El acceso a los servicios ofrecidos por la Biblioteca es libre y público, en 2022 se han dado de alta 10 nuevas tarjetas de personas usuarias.





## 6. FOMENTO DE LA LECTURA Y EXTENSIÓN CULTURAL

### 6.1. PROGRAMAS DE ANIMACIÓN A LA LECTURA Y SENSIBILIZACIÓN

Programas que tienen como objetivo animar en el hábito de la lectura, aprovechando bibliografía específica de igualdad de género y en valores.

Los programas que la Biblioteca oferta son los siguientes:

- El Anaquel de las Lecturas Feministas
- Centros de Interés Viajero: Infantil y Juvenil
- El Baúl de los libros viajeros
- La Maleta Viajera
- La Mochila Viajera
- Préstamo Directo

#### EL ANAQUEL DE LAS LECTURAS FEMINISTAS

Este servicio está dirigido a Clubes de Lectura y cuenta con **13 Lotes** Documentales compuestos de 15 ejemplares cada uno de ellos.



#### CENTROS DE INTERÉS VIAJERO: INFANTIL Y JUVENIL

El Centro de Interés Viajero Infantil está dirigido a las bibliotecas de Centros de Educación Infantil y Primaria, y por otro lado el Centro de Interés Viajero Juvenil está dirigido a las bibliotecas de los Institutos de Educación Secundaria. Las bibliotecas públicas de la Región también podrán solicitarlos. Cada Centro de Interés Viajero está formado por un conjunto bibliográfico de 20 ejemplares cada uno de ellos, seleccionados por la Biblioteca y Centro de Documentación Luisa Sigea entre bibliografía específica de igualdad de género, y destinada a la etapa infantil y juvenil.

**Hay disponibles 4 lotes infantiles y 2 juveniles, en 2022 los títulos de estos 6 lotes han sido renovados.**

## **EL BAÚL DE LOS LIBROS VIAJEROS**

Es una actividad de club de lectura infantil dirigida a personas educadoras de niñas y niños de entre 6 y 12 años que cursan estudios en los Centros Educativos de Primaria de la Región. En cuanto al material bibliográfico, consta de una selección de **diez títulos de literatura infantil**, dirigidos a cada uno de los cursos de educación primaria, más una **carpeta con guías de lectura** dirigidas a las mediadoras y mediadores que pondrán en práctica actividades sobre cada una de las lecturas.

## **LA MALETA VIAJERA**

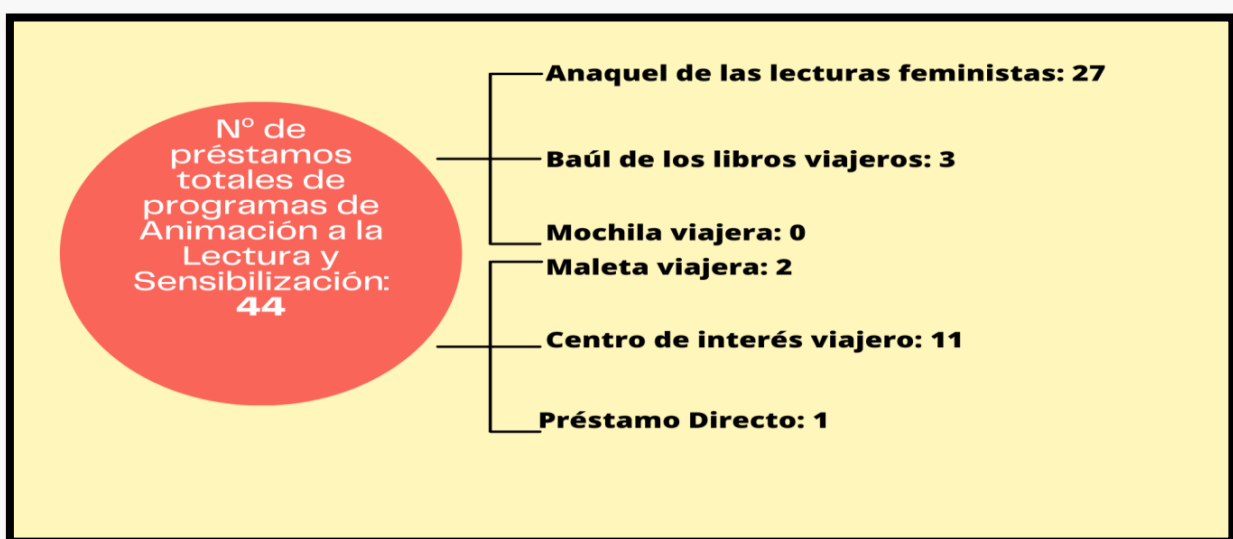
Podrán solicitar este servicio los Centros de la Mujer, Asociaciones de Mujeres, Entidades Locales y Bibliotecas Públicas de la Región. La Maleta Viajera de la Mujer es un servicio de préstamo colectivo. Se ofrece un máximo de 50 monografías y 15 audiovisuales.

## **LA MOCHILA VIAJERA**

La Mochila es una actividad dirigida especialmente a las niñas y los niños que se encuentran en los diferentes recursos de acogida de Castilla-La Mancha, también está pensada para los diferentes Centros de la Mujer de la región que deseen disponer de este servicio, y a las bibliotecas públicas de la región con el objetivo de animar a que puedan crear en las mismas un pequeño rincón infantil temporal de igualdad. La Mochila Viajera podrá contener un máximo de 10 monografías, 2 audiovisuales y 5 recursos educativos, que serán seleccionados por la entidad solicitante de entre los materiales incluidos en el Catálogo de la Biblioteca y Centro de Documentación Luisa Sigea.

## **PRÉSTAMO DIRECTO**

A través de este servicio los Centros de la Mujer podrán solicitar materiales para préstamo directamente a la Biblioteca y Centro de Documentación, sin necesidad de tramitarlo a través de la biblioteca más cercana al centro solicitante o tener que desplazarse a las instalaciones de la Biblioteca, sito en Toledo.



## 6.2. EXPOSICIONES ITINERANTES

El Instituto de la Mujer de Castilla-La Mancha cuenta con varias exposiciones itinerantes que se ofrecen a diferentes entidades y colectivos como Centros de la Mujer, Asociaciones, entidades locales, centros educativos y bibliotecas de la región, con el objetivo de contribuir a promover la igualdad entre mujeres y hombres, así como el acceso a la cultura y que deseen contar con ella en sus instalaciones durante un tiempo determinado.

La gestión del préstamo de estas exposiciones se tramita a través de la Biblioteca y Centro de Documentación “Luisa Sigea”. Las exposiciones que han estado disponibles en 2022 han sido la siguientes:

- Mujeres leyendo
- No seas cómplice
- Mujer y deporte
- Mujeres científicas

- **MUJERES LEYENDO**

Consta de 30 reproducciones de pintoras y pintores que desarrollaron su obra entre el siglo **XI** y el primer tercio del siglo **XX**.

El objetivo de esta exposición es contribuir a promover la igualdad de oportunidades entre mujeres y hombres utilizando la lectura como herramienta para lograr dicha igualdad, y por otro lado fomentar la lectura y el arte a través de estas imágenes.

- **NO SEAS CÓMPLICE**

La colección consta de 17 fotografías donde hombres de diferentes colectivos profesionales manifiestan su rechazo contra la violencia de género.

En esta exposición se pone de manifiesto que en nuestra región hay muchos hombres que rechazan la violencia hacia las mujeres. Hombres dispuestos a decirles a quienes la practican: ¡BASTA YA!

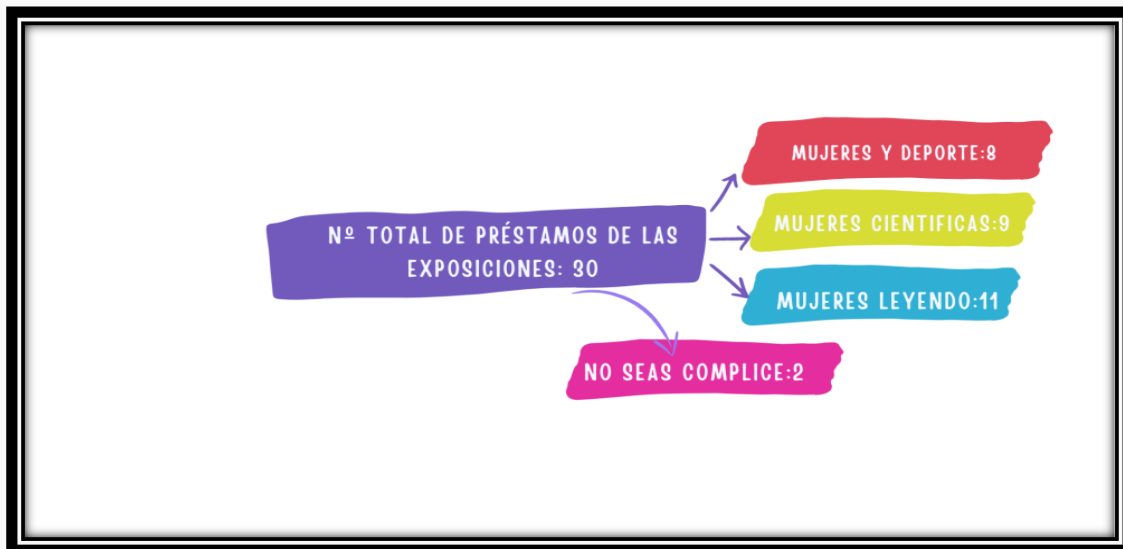
- **MUJER Y DEPORTE**

El objetivo tanto de esta exposición es reflejar una imagen positiva de las mujeres en el deporte exenta de estereotipos, y presenta a deportistas que sirvan como modelos de éxito personal y profesional.

Consta de 57 fotografías en las que se muestra a las deportistas compitiendo en sus diferentes modalidades deportivas, así como entrenando y mostrando los éxitos conseguidos.

- **MUJERES CIENTÍFICAS**

La exposición Mujeres Científicas, es una exposición itinerante y divulgativa que intenta visibilizar y dar a conocer a las grandes mujeres investigadoras de la Historia de la Humanidad que fueron olvidadas.



Nº de préstamos de las exposiciones del Instituto de la Mujer

## 7.- OTRAS ACTIVIDADES CULTURALES

### 8 DE MARZO EN UNIVERSIDAD DE CASTILLA LA MANCHA

Con motivo del Día de la Mujer, 8 de marzo, el Instituto de la Mujer de Castilla La Mancha promocionó su fondo bibliográfico en las instalaciones de la Biblioteca de la Universidad de Castilla La Mancha, con sede en Toledo, en la Facultad de San Pedro Mártir.

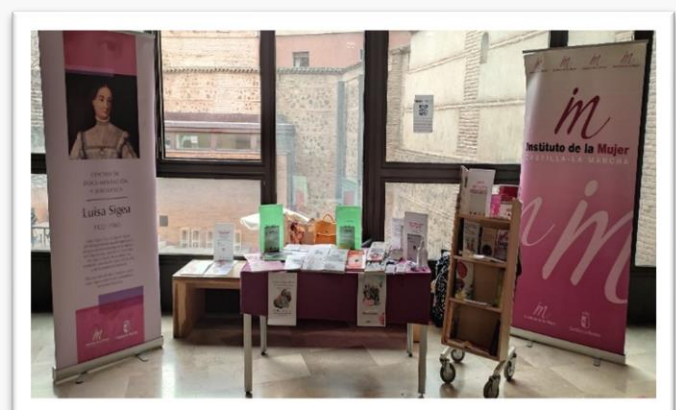


La actividad como hizo en el año anterior, denominó esta actividad “Luisa Sigea visita la Universidad”.

El objetivo era acercar y visibilizar los fondos especializados en igualdad de género entre la comunidad universitaria. Para ello, se habilitó un rincón donde se expuso una muestra de la colección.

Finalizamos esta colaboración conjunta con la Universidad con una visita guiada de alumnos y alumnas de Humanidades a la Biblioteca Luisa Sigea por segundo año consecutivo.

Foto del stand en la Facultad de San Pedro Mártir



Del 11 al 15 de mayo de 2022 se celebró en Toledo la XVII Feria del Libro.

Este año el Ayuntamiento de Toledo cedió durante un día su caseta a la Biblioteca del Instituto de la Mujer, para que, pudiera difundir y acercar los fondos, y dar a conocer los recursos y servicios de la Biblioteca. El día señalado fue el 12 de mayo.



**Fotografías de la caseta cedida por el Ayuntamiento de Toledo a la Biblioteca Luisa Sigea**

14 TOLEDO La Tribuna VIERNES 13 DE MAYO DE 2022

CULTURA

M.G./TOLEDO

## La Feria del Libro llega a Zocodover con 15 casetas, ofrecerá 60 firmas con autores y 30 presentaciones

En esta iniciativa de carácter anual participan cinco librerías de la capital. La alcaldesa afirma que esta edición «será emblemática» y aplaude «la vuelta a la normalidad» del evento

Las letras piden protagonismo estos días en la plaza de Zocodover. Quince casetas exhibirán las novedades literarias, los libros con mayor tirón, distintos géneros, recientes publicaciones de editoriales toledanas y libros para todos los públicos. Cinco librerías de la capital -Merlin, Gómez-Meñor, Hojablanca, Taiga y la Madruguera de Papel- participan en la 17ª Feria del Libro, que finalizará el 15 de mayo, promovida por el Ayuntamiento y la Asociación de Libreros de Toledo.

«Esta feria plasma el espíritu del Ayuntamiento de sacar la cultura a la calle y nuestro compromiso con las librerías de la ciudad, con los editores y escritores toledanos y los amantes de la lectura», apuntó la alcaldesa de Toledo, Milagros Tolón, durante su inauguración. La feria regresa a Zocodover después de la edición «testimonial» del año pasado y está convencida de que será un evento «emblemático» en esta vuelta a la normalidad, que incluirá 30 presentaciones de libros, que arrancó ayer por la tarde con la obra 'Toledo en la II República. Ruta por el Toledo republicano', de Enrique Sánchez Lubián, y 60 firmas de autores.

Asimismo, la feria ha planteado distintas actividades, entre las que destacan el encuentro «Presentación



**Nota de prensa y fotografía tomada de la Tribuna (viernes 13 de mayo de 2022), aparece en la fotografía de la izquierda la caseta en la que se instaló la biblioteca.**

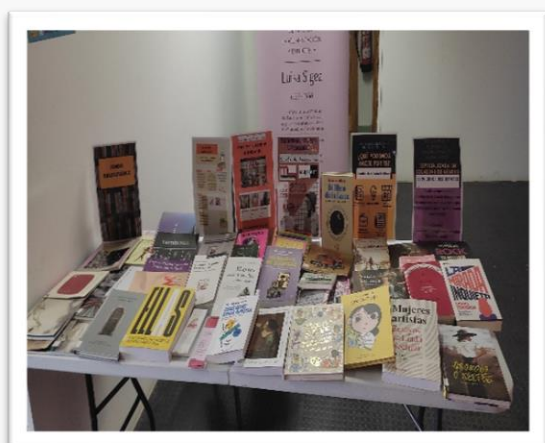


## IX ESCUELA DE PENSAMIENTO FEMINISTA

A lo largo de las nueve ediciones de la Escuela de Pensamiento Feminista puesta en marcha por el Instituto de la Mujer de Castilla-La Mancha se han tratado numerosas y diversas temáticas para abordar la situación de discriminación y desigualdad que afrontan las mujeres.

Los días 6 y 7 de octubre de 2022 se celebró en la Facultad de Bellas Artes de Cuenca, de la Universidad de Castilla-La Mancha la IX edición de la Escuela de Pensamiento Feminista: **FEMINISMO Y ARTE**.

Como ya ocurrió el año anterior, la **Biblioteca y Centro de Documentación Luisa Sigea** también participó en la Escuela de Pensamiento Feminista, con una pequeña muestra del fondo bibliográfico y especializado en arte con perspectiva de género.



**Muestra del fondo bibliográfico del Centro de Documentación en la Facultad de Bellas Artes de Cuenca.**



**Fotografía tomada durante el transcurso de una de las conferencias realizadas en la Escuela de Pensamiento Feminista, queda patente la gran afluencia de público que tuvieron estas jornadas.**

Durante los días 25 y 26 de noviembre de 2022 tuvieron lugar las “**V Jornadas de Encuentro de Bibliotecas Públicas de la Provincia de Toledo**”. Este año la Biblioteca fue una de las invitadas para participar en ellas como ponente.

Bajo el título “*Feminismo para principiantes*”, la representante de la Biblioteca Luisa Sigea, expuso la necesidad de la incorporación de la perspectiva de género en las bibliotecas, presentando, además, recursos y actividades para implantarla en las bibliotecas.

**V JORNADAS DE ENCUENTRO  
BIBLIOTECAS PÚBLICAS DE LA  
PROVINCIA DE TOLEDO**

**Viernes, 25 de noviembre 2022**

**1ª jornada de mañana**

9:30 h. -10:00 h.

Recepción de los participantes y recogida de documentación.

10:15 h. -10:30 h.

Bienvenida y presentación de las Jornadas a cargo de Ana Muñoz Muñoz, Viceconsejera de Cultura y Deportes.

10:30h. – 11:15 h.

- ✓ Charla inaugural de las Jornadas por Jesús Nicolás Ruiz (*Delegado Provincial de Cultura de Toledo entre 2003 y 2010*)
- ✓ Reconocimiento y entrega de placas a bibliotecarias jubiladas.

11:15 h. – 11:45 h. **Pausa - Café**

11:45 h.- 12:45 h.

**Conferencia:** *Tendencias que marcan futuro en la Biblioteca Municipal de Alovera (Guadalajara)*.  
Mercedes García Granizo, Biblioteca Pública Municipal de Alovera.

12:45 – 13:45 h.

**Conferencia:** *Feminismo para principiantes*.  
Lourdes Tercero Jiménez, Biblioteca y Centro de Documentación Luisa Sigea. Instituto de la Mujer de Castilla-La Mancha.

14:00 h. Comida

**1ª jornada de tarde**

16:00 h -16:30 h.

**Comunicación:** *¡Jugamos todos! Como organizar una colección prestable de juegos de mesa.*

Verónica Calderón Alcaide, Biblioteca Señorío, Red de Bibliotecas Públicas Municipales de Illescas.

16:30 h. – 17:00 h.

**Comunicación:** *Navegando por la lectura: cómo desarrollar un proyecto en colaboración.*  
Gema García-Arcicóllar Gil, Biblioteca Pública Municipal de Novés.

María Pérez Martín, Biblioteca Pública Municipal de Cabañas de la Sagra.

17:00 h. - 17:30 h.

**Comunicación:** *Triángulo lector: educando juntos. Presentación del programa Biblioteca+Escuela+Familia de la Biblioteca de Castilla-La Mancha.*

Flor García Agüera, Biblioteca de Castilla-La Mancha.

Vanesa López Rivas, Biblioteca de Castilla-La Mancha.

17:30 h. – 18:00 h.

**Comunicación:** *Vida más allá del ejemplar: personal bibliotecario en acción.*

Victoria Andrés Parada, Biblioteca Pública Municipal de Ciruelos.

19:00 h. -20:00 h.

**Actividad Complementaria** Visita a exposiciones sobre “*Alfonso X el Sabio*” en el Hospital Tavera (*ver anverso*)

20:30 h **Cena de Convivencia**

Castillo-Albergue de San Servando

**Sábado, 26 de noviembre 2022**

**2ª jornada de mañana**

10:00 h. – 11:00 h.

**Conferencia:** *Por favor, moleste: en la biblioteca entramos todos. Un proyecto de lectura fácil en la Biblioteca Municipal José Hierro de Talavera de la Reina.*

Adoración Manzano del Mazo, Biblioteca Pública Municipal José Hierro.

11:00 h. – 12:00 h.

*Asóciate, juntos llegamos más lejos. Asóciate, juntos somos más fuertes.*

Asociación de Bibliotecarios de Toledo (ABITO),

Asociación El Libro de los Clubes.

12:00 h. – 13:00 h.

**Clausura:** Oscar Arroyo Ortega, “*Novedades y proyectos de la Red de Bibliotecas Públicas en CLM*”. Jefe de Servicio del Libro, Archivos y Bibliotecas, Viceconsejería de Cultura y Deportes.

14:30 h. **Comida de Clausura (Libre)**  
Restaurante Museo del Ejército.

**Programa de las V Jornadas de Encuentro de Bibliotecas Públicas de la Provincia de Toledo.**

## 8.- WEB Y REDES SOCIALES

### 8.1. WEB



La web de la Biblioteca es un apartado específico de la Web del Instituto de la Mujer, donde ofrece a la ciudadanía información sobre su organización, servicios, actividades y noticias de interés.

Enlace web:

<https://institutomujer.castillalamancha.es/centro-de-documentacion-y-biblioteca-luisa-sigea>

### 8.2. REDES SOCIALES:

La Biblioteca también tiene presencia en las principales redes sociales: Facebook, Twitter e Instagram, herramientas imprescindibles para aumentar la difusión de sus servicios.

Trabajamos para que aumenten las personas que siguen las páginas y sean visitadas con más frecuencia.

- **FACEBOOK:** [Centro de Documentación Biblioteca "Luisa Sigea"](#)



En 2022 la cuenta de Facebook de la Biblioteca consiguió tener un total **384** seguidoras y seguidores (98 más que el año anterior).

A lo largo del año ha recibido cientos de visitas a todas las publicaciones que se realizan semanalmente, destacando la gran cantidad de interacciones sobre todo los días que en dicha página se hacen las recomendaciones literarias semanales.

**Muestra del total de personas que siguen la página de Facebook de la Biblioteca. Se indica también el porcentaje por separado de seguidores hombres y seguidoras mujeres.**

○ **TWITTER: @BiblioLSigea**

Con respecto a Twitter ocurre lo mismo, ya que nuestra cuenta es seguida por casi **281** (se incrementa en 53 seguidores más con respecto al año anterior), y en un año se han hecho eco de nuestros tweets infinidad de personas que se interesan además por nuestros recursos, novedades y sobre todo por las recomendaciones literarias que se han publicado a lo largo del año.



**Página de Twitter de la Biblioteca y Centro de Documentación Luisa Sigea.**

**Muestra total de impresiones alcanzadas por tweets publicados en septiembre de 2022.**

○ **INSTAGRAM: @bibliotecaluisasigeaclm**

En 2020 se creó la cuenta de Instagram. El número de personas que siguen Instagram en 2022 asciende a **364** (97 personas más que en 2021), esta red social permite publicar las novedades, recomendaciones, y además crear historias con imágenes y videos dinámicos.

Hay que tener en cuenta, que Instagram es la red social más utilizada por la población juvenil, por tanto, queremos utilizarla también para estar más cerca de este sector de la población.



**Post publicado el 28 de diciembre de 2022 para informar de cuáles han sido los libros más prestados durante el año.**



## 9.-DIFUSIÓN DE LA RED DE CENTROS DE DOCUMENTACIÓN Y BIBLIOTECAS DE MUJERES.

La **Biblioteca y Centro de Documentación Luisa Sigea** forma parte de esta Red desde el año 2008.

La Red de Centros de Documentación y Bibliotecas de Mujeres es una red nacional que fue creada en 1995, y actualmente está integrada por Centros de organismos públicos de igualdad, centros de investigación universitaria y asociaciones de mujeres vinculadas al movimiento feminista.

En la actualidad el Instituto de la Mujer de Castilla-La Mancha, a través de su Biblioteca, participa activamente en esta red profesional a través del intercambio de información en materia de igualdad de género con el resto de Centros pertenecientes a la misma, muy especialmente bibliografía y documentación especializada, así como aquellas actuaciones que se realicen en el Centro. Es importante señalar que el Centro de Documentación asiste y participa activamente en los Encuentros que se organizan anualmente desde la Red y en los que se trabaja en los diferentes grupos de trabajo.

La Red de Centros de Documentación y Bibliotecas de Mujeres cuenta con una página de Facebook propia (<https://www.facebook.com/RedBibliotecasMujeres/>) en la que se van colgando todas aquellas novedades e iniciativas de los distintos Centros que la integran.

## 10. CARTA DE SERVICIOS

La Carta de Servicios del Centro de Documentación fue aprobada por primera vez en mayo de 2007 y va dirigida a la ciudadanía. Persiguiendo la finalidad fundamental de la Biblioteca, que es ofrecer un servicio de calidad a las personas usuarias del mismo, esta Carta tiene como objetivos informar sobre los servicios que se ofrecen en el citado centro, mejorar de manera permanente la calidad de los servicios que se prestan a la sociedad y recabar de ella una mayor participación para la mejora y mantenimiento del sector público.

Actualmente cuenta con 16 servicios asociados a 18 compromisos medidos a través de diferentes indicadores, y desde 2008 dispone de Certificado de AENOR, que se ha ido renovando hasta la actualidad. En octubre de 2020, la carta de servicios fue modificada al ampliarse el número de compromisos, mediante Resolución de 15/10/2020, del Instituto de la Mujer de Castilla-La Mancha, por la que se aprueba la actualización de la Carta de Servicios del Centro de Documentación y Biblioteca Luisa Sigea del Instituto de la Mujer de Castilla-La Mancha. Entro en vigor el 23 de octubre de 2020.

### ▪ Renovación Carta de Servicios y cambio en el orden del nombre de la Biblioteca.

Coincidiendo con la renovación de la Carta de Servicios en 2022, se invierte el orden en su denominación pasándose a llamar **Biblioteca y Centro de Documentación Luisa Sigea**, con la intención que el nombre sea más cercano a la ciudadanía. Mediante Resolución de 12/09/2022, del Instituto de la Mujer de Castilla-La Mancha, por la que se aprueba la actualización de la Carta de Servicios de la Biblioteca y Centro de Documentación Luisa Sigea, del Instituto de la Mujer de Castilla-La Mancha.

La Carta se encuentra disponible en papel en las instalaciones del Centro de Documentación y Biblioteca Luisa Sigea y de forma electrónica en la página web del Instituto de la Mujer de Castilla-La Mancha:

[https://institutomujer.castillalamancha.es/sites/institutomujer.castillalamancha.es/files/documentos/paginas/archivos/carta\\_de\\_servicios\\_biblioteca\\_luisa\\_sigea\\_doclm.pdf](https://institutomujer.castillalamancha.es/sites/institutomujer.castillalamancha.es/files/documentos/paginas/archivos/carta_de_servicios_biblioteca_luisa_sigea_doclm.pdf)





Así como en la sede electrónica de la Junta de Comunidades de Castilla-La Mancha: Cartas de servicio | Gobierno de Castilla-La Mancha ([castillalamancha.es](http://castillalamancha.es)).

- **Evaluación de compromisos.**

Anualmente desde la Biblioteca y Centro de Documentación, y siguiendo las instrucciones correspondientes en materia de calidad, se elaboran una serie de informes de indicadores de calidad.

Así se elaboran dos informes semestrales y uno anual en el que se informa de los datos en materia de calidad de los servicios ofrecidos donde se analizan de forma cuantitativa y cualitativa los compromisos asumidos en la Carta de servicios con las personas y entidades usuarias.

Cada uno de los compromisos lleva asociado el indicador que permite medir su grado de consecución, el estándar establecido, la forma en que se ha calculado o recogido dicho indicador y los resultados obtenidos. Este análisis se realiza sobre la media anual, que es el resultado de los dos informes elaborados semestralmente.

Estos informes tanto semestrales como anuales pueden ser consultados en la página web del Instituto de la Mujer de Castilla-La Mancha (<https://institutomujer.castillalamancha.es/centro-de-documentacion-y-biblioteca-luisa-sigea>)

## 12. CONCLUSIONES Y RETOS A FUTURO

A modo de recapitulación de la presente memoria, hay que señalar que a lo largo del año 2022 la Biblioteca y Centro de Documentación y Biblioteca ha llevado a cabo una gran labor de difusión de su colección y recursos, por lo que ha colaborado muy activamente en la visibilización y reconocimiento del trabajo realizado por muchas mujeres a lo largo de la historia.

Superando los 13.000 documentos relacionados con la igualdad de género, a día de hoy es un centro de información documental único y de referencia en Castilla-La Mancha por su temática, y de gran importancia a nivel nacional.

Así, este año desde la Biblioteca nos hemos aproximado a las 2000 transacciones de préstamo tanto a personas individuales como a distintas entidades.

Cada vez son más las personas que se interesan por toda la información relacionada con la igualdad de género y por el trabajo de tantas mujeres que han destacado y destacan en todos los ámbitos del conocimiento y la cultura.

Con este objetivo, como ya hicimos el año anterior y ante los buenos resultados obtenidos, hemos llevado a cabo varias actividades de extensión bibliotecaria, hemos salido fuera de las instalaciones de la biblioteca y mediante un stand informativo hemos visibilizado nuestra Biblioteca.

La visibilidad de nuestra Biblioteca ha aumentado pues en 2022 se ha producido gran aumento en las personas que nos siguen en redes sociales y el número de préstamos realizados, tanto de recursos bibliográficos como de materiales de exposiciones.

Consideramos que las redes sociales, se han convertido en una de las fuentes de difusión más importantes de este recurso especializado.

Seguiremos fomentando la calidad de los servicios ofrecidos por nuestra biblioteca mediante la mejora permanente de los contenidos de nuestra Carta de Servicios certificada por AENOR, elemento clave y distintivo de nuestra biblioteca, siendo por ello galardonada en 2021 con el IX Premio de la Excelencia y Calidad de los Servicios Públicos.

En 2023 seguiremos con nuestra política de difusión y visibilización de este recurso, así como de las aportaciones de las mujeres en todos los ámbitos y del feminismo.

Y lo haremos:

- Aumentando y actualizando los materiales bibliográficos y audiovisuales que se ofrecen en los diferentes servicios de animación a la lectura y sensibilización.
- Seguiremos apostando por la difusión permanente de nuestros recursos y servicios para lograr llegar a un mayor número de personas y entidades, a través de nuestra presencia en diferentes actividades y localizaciones fuera del recinto del Instituto de la Mujer.
- Realizando nuevos Centros de Interés de carácter temporal para visibilizar bibliografía y autoras destacadas.
- Aumentando los materiales del Centro de Interés con motivo de efemérides importantes para el feminismo y para el ámbito de la cultura.
- Seguiremos realizando otro tipo de actividades culturales de animación a la lectura y difusión que sean atractivos para la ciudadanía y siempre intentando fomentar la igualdad de género.
- Fomentando la formación de profesionales del ámbito de documentación especializada en igualdad de género.
- Trabajando con la Consejería de Educación y Cultura para la realización de proyectos conjuntos para introducir la perspectiva de género, así como con la Consejería de Hacienda y Administraciones Públicas a través del Archivo de Castilla- La Mancha, con el objetivo de apoyar a este organismo en su iniciativa de incorporar la perspectiva de género en su ámbito profesional.
- Cooperando y colaborando en el desarrollo de actividades culturales con otras Bibliotecas de la Región.
- Seguiremos apostando por aumentar la colección y que las personas usuarias del centro de documentación y biblioteca puedan acceder a bibliografía con temática de igualdad de género totalmente actualizada.
- Continuaremos apostando por el uso de las redes sociales e incrementando nuestra presencia en las mismas.